

# LA GAZETTE

## 2025



Association  
Loisirs-Montagne

[www.loisirs-montagne.fr](http://www.loisirs-montagne.fr)

N°50







# Sommaire

## Actus

Le mot du Président	4-5
Le Conseil d'Administration 2024/2025	6
L'Assemblée Générale du 2 novembre 2024	7

## Récits des activités de l'année 2024

Toutes les activités en 2024	8
Juste avant la nouvelle année aux Rochas !	9
Semaine en semi-itinérance en raquettes	10-11
Séjour sur la Côte d'Opale	12
Séjour dans les Pyrénées	13
Travaux/Rando/CA au Clot Raffin	14
Nature, rando, photos au Clot Raffin	15-16
Séjour famille au Clot Raffin	17-18
Séjour aux Rochas	19
Premier séjour aux Rochas <i>en photos</i>	20
Séjour conviviale au Clot Raffin	21
Qi-gong, montagne et créations	22-23
Rando, pêche et canyoning	24
Travaux et randos au Clot Raffin	25-26
Que de belles choses aux Rochas !	27
De la simplicité joyeuse au Clot Raffin	28-29
Semaine radieuse, ensoleillée et familiale	30-31
Deuxième séjour aux Rochas <i>en photos</i>	32
Semaine à Erquy	33
Les grandes vacances jusqu'au bout	34
Une nuit d'été aux Rochas	35
Découverte du Clot Raffin par nos amis randonneurs	36-37
Une semaine dans les Ardennes	38-39
Fermeture hivernale au Clot Raffin	40
Week-end AG 2024 racontée par Marie-Pierre Drain	41-42-43

## Bonus

Les travaux pour 2025	44-45
Pêle-mêle 2024	46



## Le mot du Président

Chers amis Loisirs-Montagnards,

A l'heure où les marmottes commencent à se préparer pour leurs premières sorties, c'est le moment de vous adresser la nouvelle gazette. Un immense merci à Valérie pour ce travail fastidieux mais si important pour notre asso !

Comme vous pourrez le constater en lisant ces pages, l'année 2024 a été une nouvelle fois riche en séjours autant dans nos chalets qu'à l'extérieur.

Le CA reste relativement stable. Nous accueillons avec joie Blandine, fraîchement arrivée dans l'asso avec sa famille, qui reprend le poste de secrétaire Chalet pour le Clôt Raffin.

Côté travaux le Clôt Raffin a dû faire l'objet d'une attention particulière, notamment en raison de la dégradation des conduites d'eau (arrivée et évacuation) par les glissements de terrain. Ces dernières ont donc nécessité de la main d'œuvre pour les réjouissances habituelles (tranchées, tuyaux etc...), avec l'aide toujours efficace et appréciée de notre voisin Alain Berchet. La réfection du petit dortoir a également bien avancé et devrait raisonnablement se finaliser en 2025.

Enfin, plusieurs petits travaux de réparation et mise au normes ont été réalisés, avec notamment la pose de la nouvelle trappe coupe-feu. Nous sommes désormais à jour vis à vis des demandes du SDIS du côté Clôt, même si de grandes questions restent encore à l'étude (assainissement, chauffage, aménagement chalet Michel bas entre autres...).

Pendant ce temps, les Rochas n'ont pas été en reste avec plusieurs petits travaux d'entretien, pour lesquels nous pouvons grandement remercier notre équipe de Gapençais menée par Pierre toujours fidèle au poste.



Notre AG au Mayet de Montagne a cette année encore rencontré un franc succès, tant au niveau du lieu que de l'organisation (et notamment la pension complète qui a permis de dégager du temps et de simplifier considérablement la logistique). Les activités proposées et les riches échanges entre la cinquantaine de participants ont été très appréciés. Anciens et nouveaux adhérents ont pu partager des parties de cartes, chants et danses (mention spéciale pour la danse de la savane de Jeff !), mais aussi discussions et réflexions sur l'association et nos chalets, et bien sur (mais est-il nécessaire de le préciser ?), de belles randonnées. Cette volonté ancrée de se retrouver tous ensemble dans un lieu central fait chaud au cœur et prouve que l'esprit de notre belle asso est toujours bien vivant et devrait perdurer encore longtemps.

La semaine travaux/rando se déroulera cette année au Clôt Raffin la première semaine d'Août. Des bras seront comme toujours très appréciés. Il s'agit bien d'une semaine mixte travaux et randos (ou autres activités), aussi n'hésitez pas à monter à plusieurs même si tout le monde ne participe pas directement aux travaux. Les intéressés peuvent contacter Blandine qui relayera à nos coordinateurs travaux Michel et Christian. Une semaine travaux/CA se déroulera également la semaine de l'Ascension aux Rochas. N'hésitez pas à contacter Nicolas si vous souhaitez participer. Plus de détails sur la page 43 et 44 de cette gazette.

Pour cette année il reste encore des semaines libres en particulier aux Rochas, il est encore temps de contacter nos secrétaires chalets pour une proposition de séjour. D'ici là, les marmottes seront prêtes à vous accueillir de pied ferme.

Je vous souhaite à tous de magnifiques séjours et de belles rencontres et vous donne d'ors et déjà rendez-vous pour notre prochaine AG lors du week-end du 23 au 26 octobre 2025 pour conclure l'année de la plus loisirs-montagnarde des façons.



**Florian Chevalier**  
**Président LM**

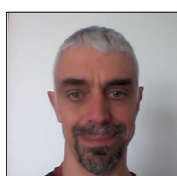


# Le Conseil d'Administration 2024/2025

Voici le CA de cette année 2025! Nous souhaitons la bienvenue à notre nouvelle secrétaire chalet pour le Clot Raffin, **Blandine Weber-Christiani** !



**Florian Chevalier**  
Président



**Nicolas Bally**  
Vice-Président/  
Secrétaire Rochas



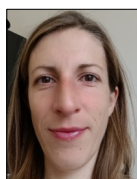
**Pascale Prissette**  
Secrétaire/  
Activités hors chalets



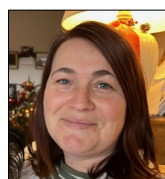
**Sylvain Barbian**  
Trésorier



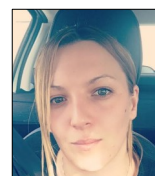
**Thérèse Priou**  
Trésorière-adjointe



**Blandine Weber-Christiani**  
Secrétaire Clot Raffin



**Valérie Chevalier**  
Com.Gazette/  
Newsletter



**Elodie Masson**  
Com. Facebook/  
Projet association handicap



**Michel Boulay**  
Coordinateur Travaux  
Clot Raffin



**Pierre Escolle**  
Coordinateur  
Travaux Rochas



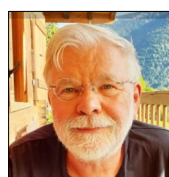
**Nicolas Jouvenez**  
Coordinateur-adjoint  
Travaux Rochas/Sécurité



**Gérard Charlot**  
Coordinateur travaux  
Clot Raffin-Rochas



**Pauline Drain**  
Membre invité/  
Support Communication



**Christian Zurecki**  
Membre invité/Support  
travaux Clot Raffin



# L'Assemblée Générale du 2 novembre

Cette année, l'AG a eu lieu au Mayet de Montagne du 1er au 3 novembre. Nouveauté qui a beaucoup plu aux adhérents présents (environ 50!), nous avons été logés et NOURRIS au Centre d'Accueil du Lycée "Claude Mercier" situé au cœur de la Montagne Bourbonnaise, dans l'Allier. Cette formule de pension complète a remporté un franc succès et sera certainement à renouveler l'année prochaine! Elle a permis de prendre plus le temps pour les randonnées avec une météo magnifique, les ateliers-reflexions concernant le futur de LM et les discussions et jeux entre amis bien sûr!



Retrouvez le compte-rendu complet de l'AG sur le site web  
« [www.loisirs-montagne.fr](http://www.loisirs-montagne.fr) » - onglet « La vie de l'association » .



# Toutes les activités en 2024

Notre gazette est un élément de communication essentiel dans notre association et très appréciée par les adhérents de Loisirs-Montagne. Un grand merci à tous ceux qui ont bien voulu envoyer des textes et des photos en témoignage de leur séjour !!! Je vous invite à me les envoyer directement après votre futur séjour en 2025 à mon adresse mail: [vbillosta@loisirs-montagne.fr](mailto:vbillosta@loisirs-montagne.fr).

Porteur du projet	Date et Lieu	Participants
Noémie Mondon	30-31 décembre, Rochas	8
Marie-Pierre Drain	28 janvier-3 février, La Grave	10
Jean Tanésie	21-28 avril, Côte d'Opale	14
Pascale Prissette	21-28 avril, Pyrénées	7
Travaux et CA	5-12 mai, Clot Raffin	21
Marie Jouveau	30 juin-5 juillet, Clot Raffin	8
Jean Tanésie	7-14 juillet, Clot Raffin	17
Pierre Escolle	10-15 juillet, Rochas	13
Nicolas Bally	15-19 juillet, Rochas	9
Marie Robert	15-21 juillet, Clot Raffin	6
Marie Le Quenven	21-28 juillet, Clot Raffin	12
Cécile Palmier	28 juillet-4 août, Clot Raffin	23
Michel Boulay	4-11 août, Clot Raffin	15
Philippe Dubrulle	4-11 août, Rochas	16
Pascale Prissette	11-18 août, Clot Raffin	12
Blandine Weber Christiani	18-24 août, Clot Raffin	6
Nicolas Bally	19-24 août, Rochas	12
Pascale Prissette et Thérèse Priou	24-31 août, Erquy	9
Thibault Prouveur	25-30 août, Clot Raffin	13
Bruno Gauthier	27 août, Rochas	4
Marie Jeanne Bernard	8-13 septembre, Clot Raffin	19
Marie Chantal Toury	15-22 septembre, Les Ardennes	5
Florian Chevalier	25-27 octobre, Clot Raffin	10
AG Loisirs-Montagne	31 octobre-3 novembre, Le Mayet de Montagne	49



## *Juste avant la nouvelle année aux Rochas ! (30 → 31 décembre 2023)*

Arrivé.es en fin d'après midi, nous avons pu profiter des derniers rayons de soleil de la journée et de l'année. Les montagnes se sont parées de rose et d'orange pendant que nous admirions leur beauté. Nous sommes ensuite rentré.es nous réchauffer dans la cabane et pour cela rien de mieux que le combo gagnant: raclette, rire et tarot !

Comme l'électricité ne fonctionnait que dans la grande salle et qu'il faisait super froid nous avons fait un grand dortoir auprès du feu dans la grande salle, c'était encore plus drôle !!!

Après cette belle soirée, nous nous en sommes allé.es avec le petit regret de ne pas avoir pu rester plus longtemps.

Nous remercions les personnes qui font vivre ce lieu et nous permettent de créer de belles histoires.

Noémi Mondon



# Une semaine de semi-itinérance en raquettes (28 janvier → 3 février)

10 loisirs-montagnards venus de toute la France : 4 bretonnes, 3 picards, 2 franciliens, une poyemoriote. Si vous calez, la réponse est en bas (\*) 😊.

Trois nuits à Villar d'Arène à l'auberge des Mélèzes (on vous recommande son sauna !), une nuit aux Terrasses et deux nuits au refuge du Pic du Mas de la Grave ont constitué nos bases de départ pour de jolies randonnées.

Tous les repas de midi seront incroyables, avec table ou banc creusés dans la neige, visite de gypaètes barbus et vues à 360° sur les sommets alentours, qui ont donné des saveurs supplémentaires aux légumes trempés dans les petites sauces dont Guilhemette notre guide, a le secret.



La remontée de la Romanche vers le Pas d'Anna Falque, avec des superbes vues vers le Plateau d'Emparis au retour, a permis à chacun de se mettre en jambe. Le lendemain, sous un grand soleil, la montée au sommet de l'Aiguillon a fini de nous emmener très loin de nos vies quotidiennes.

Le troisième jour, après un petit ballet de voitures pour emporter les sacs aux Terrasses, nous partons par le GR54 sur la rive gauche de la Romanche sous un temps nuageux. Le GR étant impraticable par endroit, c'est grâce à la vigilance de Guilhemette et à son GPS que nous arriverons sans souci à la Grave pour un pot bien agréable sous le soleil revenu. Ensuite, il a fallu monter aux Terrasses, oui, la montée est raide !

Le jeudi, nous sommes « chez nous », passage par le Clot Raffin et remontée le long du torrent du Ga jusqu'au refuge du Pic du Mas de La Grave. Nous découvrons les repas « cuillères », sans couteau ni fourchette et avec une seule assiette, pour économiser l'eau de la vaisselle. Une idée pour le Clot ! La soirée est animée par Philippe à la guitare, les chants sont repris en chœur, et puis c'est la nuit, au milieu de nulle part.

Le vendredi, grand soleil, au fond de la vallée, c'est un émerveillement de tous les instants : la montagne, vierge de trace de pas, nous appartient, comme un premier matin du monde. Au loin, l'Alpe-d'Huez d'un côté, de l'autre le Mont Thabor. Difficile de rentrer ! On s'éternise pour chercher la meilleure lumière pour une dernière photo, respirer encore, faire le plein de blanc, de bleu, d'espace !



Le soir, les plus courageux profitent du sauna finlandais et prolongent par une friction de neige (trop gelée, difficile de se rouler dedans). A nouveau, la nuit est féérique.

Le lendemain, le chemin permet d'admirer encore nos sommets bien aimés, et après avoir traversé les Rivets, nous retrouvons nos voitures au Chazelet. Finalement et tant mieux, nos DVA (DéTECTEURS de Victime d'Avalanche) n'auront pas servi nous n'avons pas eu à mettre en pratique notre initiation au maniement des sondes et des pelles.

Un dernier pique-nique au soleil face à la Meije, un couple de gypaètes barbus qui vient à nouveau nous saluer et nous nous séparons, après une semaine bien remplie.

A l'année prochaine ?

Marie-Pierre Drain



(\*) : Corinne est une habitante de Poleymieux au Mont d'Or, proche de Lyon. Philippe, Jef et Marie viennent de St-Quentin. Thérèse, Annie-Claude, Trinité et Marie sont bretonnes, Marie-Pierre et François sont franciliens.



# Séjour sur la Côte d'Opale

(21 → 28 avril)



Treize participants, venant de Gap, de Normandie, de la région Lyonnaise et de l'équipe Picarde qui avait organisé le séjour.

Un temps à l'image de notre belle baie de Somme, de la lumière, quelques rayons de soleil, du vent et de la pluie. Mais cela ne nous a pas découragé à découvrir et arpenter la côte d'Opale. Chaque jour de belles randonnées, la baie d'Authie, la traversée de la baie de Somme avec un guide, la rencontre de phoques, les falaises de Mers les Bains, le cap Gris Nez et Blanc Nez, le parc du Marquenterre avec tous ses oiseaux et des visites culturelles comme le musée Maréis (musée de la pêche), l'abbatiale de Saint Riquier, la ville de Saint Valéry sur Somme,



son train touristique à vapeur...

Des bons moments passés ensemble à partager cette découverte de notre région ( on envisage un séjour d'approfondissement !!!), des bons repas partagés dans une belle ambiance chaleureuse et musicale grâce aux talents de Pierre, Geneviève et Michel.

Que de bons souvenirs et de belles rencontres.

A renouveler sans modération !!



Pascale et Jean



# Séjour dans les Pyrénées

(21 → 28 avril)



Des randonnées, tous les jours, adaptées à la météo.

Une ambiance chaleureuse, conviviale ; des discussions à n'en plus finir ... nous avons refait le monde presque tous les soirs !

Patricia : j'ai passé un excellent séjour... du coup vous me reverrez au mois d'août pour les randos, via ferrata au clôt Raffin.



Catherine : ces rencontres chaleureuses avec vous m'ont fait beaucoup de bien et découvrir les Pyrénées un grand plaisir. Ce fut un très beau et bon séjour.

Pascale Prissette



# Travaux et CA au Clot Raffin

(5 → 12 mai)



Pose de la laine de verre et du pare-vapeur dans le petit dortoir.

Réparation provisoire des canalisations d'arrivée d'eau :  
2 tranchées ont été creusées sur 3 m en aval et 3m en amont de la canalisation abîmée par la coulée de boue.



Réparation des canalisations d'eaux usées :  
La réparation s'est effectuée sur 5m. Il n'y a plus d'écoulement d'eaux usées sur le chemin.  
Mais les canalisations restent affleurantes au niveau du chemin.

Une nouvelle pancarte pour le Clot Raffin !!! Elle en avait bien besoin !

Valérie





# Nature, rando, photos au Clot Raffin

(30 juin → 5 juillet)



Nous avons séjourné au Clôt Raffin du dimanche 30 juin au vendredi 5 juillet, jour de notre départ. Notre groupe composé de 8 personnes a aimé ce lieu magique pour observer la nature, randonner et photographier. Nous avons été accompagnés par Roland qui nous a donné des leçons de botanique dont il est passionné. Il n'a pas pu nous suivre sur toutes nos balades compte tenu de son âge et de sa forme. Nous sommes allés voir les sources de la Romanche, jolie balade le long de la rivière sans grande difficulté. Ensuite, nous sommes allés nous promener sur le plateau d'Emparis avec un pic nique au lac Lérié, en faisant une boucle par le lac Noir. Nous avons apprécié ces beaux paysages, les marmottes, les vaches qui pâturent, le calme et la sérénité.

Nous sommes allés également au col du Lautaret et avons visité le jardin botanique avec un guide, très intéressant par la diversité des espèces de fleurs. La météo a été mitigé en début de séjour et le beau temps est revenu le jeudi.



Marie Jouveau



A cause des élections anticipées par nos instances présidentielles, nous avons dû écourter notre séjour de 2 jours. Ce qui va m'obliger à réduire un peu mon compte-rendu par rapport à l'an dernier.

Dès le lundi, on ne se lasse pas de refaire, pour la mise en jambes, la balade le long du torrent du Gâ en montant par la rive gauche. Balade agrémentée par un nombre considérable de fleurs, toutes plus belles ou originales les unes que les autres (dont surtout la campanule thyrsoïde, en quantité exceptionnelle cette année).

La grande majorité du groupe a poussé jusqu'au refuge du Mas de la Grave pour être sûr de profiter d'un café après le pique-nique. Nous sommes revenus par la rive gauche du Gâ, ce qui permet d'admirer tout le long du parcours le secteur du Gros Têt, ainsi que le fabuleux panorama sur la Meije et le Combeynot.

Le lendemain, au Pied du Col (Villar d'Arêne), pas de chance pour l'approche en voiture à cause des grandes inondations deux semaines plus tôt, la route était barrée dès le pont d'Arsine. Ce qui n'a pas empêché le gros du groupe de faire 3km supplémentaires pour atteindre quand même les sources de la Romanche et admirer en passant le vertigineux pas d'Anna Falque.

Le mercredi nous voit aborder le secteur haut alpin entre les cols du Lautaret et du Galibier. Subsistent encore des névés au départ de Roche Noire à 2370m. Malgré cela, on arrive à reconnaître un certain nombre d'espèces alpines qui, quelquefois déjà fleuries, sortent timidement de terre. Le Pic blanc du Galibier n'est pas atteint, car la plus grande partie du groupe à 2700-2800m a trop froid et bat en retraite. Ce qui permet à la descente d'admirer toute la partie sud vers Briançon, ainsi que le grand Pic de Rochebrune qui barre, avec le Col du Lizard, l'entrée du Queyras.

Il est difficile de séjourner une semaine à Clot Raffin sans s'intéresser à la partie sud du plateau d'Emparis. C'est ce à quoi nous avons remédié le jeudi en allant revoir les deux lacs Lérié et Noir et en revenant par la crête du Souchet tout en trouvant les premières gentianes ponctuées fleuries, et toujours avec le paysage grandiose vers la Meije et au-dessus du Mont de Lans.

Notre bien court séjour s'est achevé le jour suivant pour certains par une visite du jardin alpin du Lautaret et pour d'autres par une escapade sur les pentes du Combeynot (tentative vaine pour cueillir du génépi). Lors de la visite ce jardin parmi les plus beaux d'Europe nous étions pilotés par une animatrice très compétente qui nous a dit ses regrets de ne pouvoir nous montrer le fameux pavot bleu de l'Himalaya. Vues les conditions climatiques de cette année, nous avons au moins deux semaines d'avance pour conclure, tous les soirs, la bonne ambiance, avec des apéros toujours plus prolongés que les repas.

Et enfin chapeau à notre nouvelle patronne de stage, Marie, qui nous a tout très bien organisé, sans fausse note!

Roland Chevreau

# Séjour famille au Clot Raffin

(7 → 14 juillet)

Été 2024 au Clot Raffin, un séjour de plus sur le thème de la famille. Cela fait 3 ans que nous prenons plaisir à nous retrouver en famille au Clot Raffin.

Tous les âges sont représentés, et chacun voit dans ce moment de pause dans nos vies actives et chargées un bienfait. Les ados lâchent leur téléphone, les petits font corps avec la nature, les adultes profitent des magnifiques panoramas.

Cette année nous avons élargi notre famille de cœur avec la participation d'Isabelle, jeune médecin retraitée. Elle fut charmée par cette vie simple organisée autour de la nature.



Un des temps forts du séjour fut l'organisation par les enfants des jeux olympiques du Clot Raffin : Chaque soir avant l'apéro, tous, petits et grands, avions une épreuve sportive.

Adeline, Aude, Philippine, Olympe et moi-même avons fait une randonnée un peu particulière cette année : Accompagnées d'un guide, nous avons effectué une course sur le glacier de la Girose. Cette expérience unique était très impressionnante et magique : La vue des crevasses, des Ponts de neige, les craquements du glacier, tout cela est gravé pour longtemps dans nos mémoires.





Après cette aventure nous avons partagé un bon repas avec le reste de la troupe venue nous rejoindre en télécabine.

Autre nouveauté du séjour, nous avons découvert le jardin botanique du Lautaret avec ces essences très spéciales. L'organisation des courses, des repas, de la montée des marchandises progresse chaque année (Jean et les 2 Luc sont devenus spécialistes du treuil).

Autre aventure, moins drôle, mais que nous nous souviendrons longtemps, la chute et l'entorse de la cheville d'Alix sur le chemin de retour du refuge du Pic du Mas de la Grave.

C'est grâce à 2 hommes en buggy qui venaient voir leurs ruches sur le chemin derrière le Clot Raffin qu'elle a pu regagner tranquillement le dortoir. (Ils ont dû déplacer des pierres pour passer le torrent).

De belles aventures, de beaux paysages, de bons moments de partages, de déconnexion qui deviennent importants pour nous et que nous attendons maintenant chaque année.

Merci à cette nature qui nous permet à tous de repartir plein d'énergie pour l'année à venir.

Marie Tanésie



## *Séjour aux Rochas*

*(10 → 15 juillet)*

Les Rochas en ce début d'été c'est somptueux. La température est encore fraîche, il y a encore beaucoup de fleurs, l'herbe est encore bien verte.

Nous sommes montés avec nos petits enfants qui ont bien joué sur le pré fraîchement tondu. Ils ont suivi avec intérêt tous les artisans qui sont venus vérifier le chalet avant la commission de sécurité.

Michel fera un compte rendu avec photos qu'il enverra à Elodie.

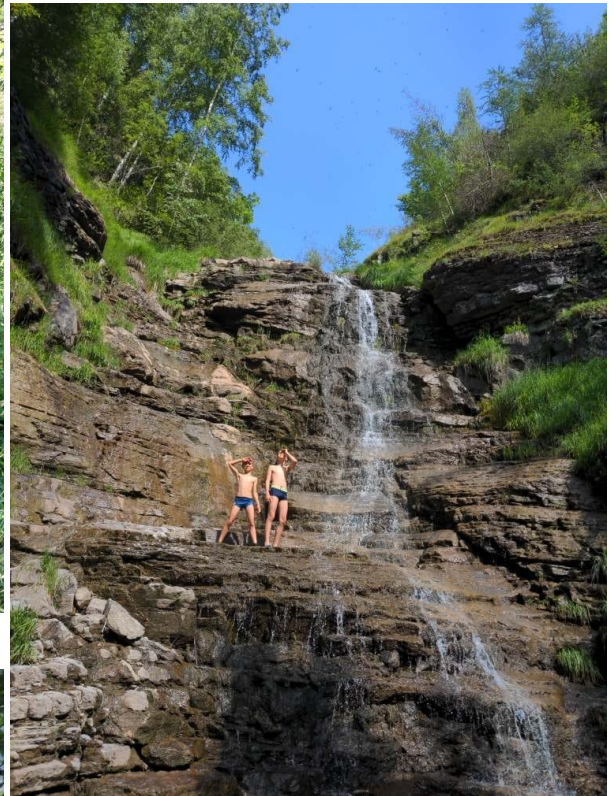
Le 3ème jour étant orageux il y a eu dessins, jeux de carte et lecture pour les enfants ; rangement et cuisine pour nous.

Détente et calme dans ce havre de paix où nous oublions les soucis quotidiens et l'actualité bien morose...le bonheur à l'état pur.

Pierre Escolle



# Premier Séjour aux Rochas *en photos* (15 → 19 juillet)





## *Semaine conviviale au Clot Raffin*

*(15 → 21 juillet)*

Nous étions 6 amis , et j étais la seule à connaître le Clot Raffin.

Pour les autres ce fut une découverte de la haute montagne avec sa beauté et ses randonnées grandioses.

Plateau d Emparis

Lautaret et son musée..

Galibier, sans oublier la Grave et Villard d Arène...

Semaine très conviviale avec l'accueil par le groupe précédent à l'arrivée , et la connaissance de Fabien pour la semaine suivante.

Pour moi qui connais bien l'endroit , c'est toujours un immense plaisir d'y revenir...à la prochaine fois...

Marie Robert



# Qi-gong, montagne et créations

(21 → 28 juillet)



Un joyeux groupe de 12 personnes ont expérimenté leurs créativité autour de l'écriture, le modelage en terre, le dessin, tout en apprenant un enchainement de QI Gong. Benoit Lux nous a proposé une séquence de 5 mouvements essentiels qui posent les bases de cette pratique et donne des repères sur les plans du corps à mettre en mouvement.

Pour combiner la créativité et le qi gong, le magnifique site du clot raffin a offert aux participant l'énergie méditative et créative pour aller explorer:

1) le ciel, sa rapidité et sa fluidité (écriture, souhaits et poésie)

2) la terre, sa lenteur et sa portance et ses qualités (modelage en terre) puis c'est le dialogue entre ciel et terre qui a animé des écrits aussi profond qu'hilarant et a permis la transition et l'intégration des mouvements de qi gong qui sont en liens avec ces notions clefs des arts corporels orientaux.

3) Quand la terre répond au ciel et que les deux communiquent, ils donnent en l'homme un rapport entre l'eau et le feu qui sont à l'intérieur de chacun des corps. De ce mouvement vertical naît les impulsions, les émotions, la vie que l'on met en mouvement et que l'on peut aussi contempler. Un atelier de dessin sur le geste qui trace le paysage en a émergé. Isabelle nous a proposé ses connaissances du sujet pour nous guider.

Puis un autre atelier nous a invité à explorer la couleur et là c'est Christine notre artiste peintre établie qui nous a guidée.





C'est le début de l'exploration de l'horizontalité, celle de ses semblables, des traits horizontaux du paysage, de leurs traits obscurs et lumineux, du lien qui s'exprime dans les couleurs de chacun. Les mouvements du qi gong ont accompagné en permanence ses phases de compositions, offrant un rapport symbolique entre le

geste, le souffle et ce mystère qui anime le tout et que chacun s'approprie dans son intimité verticale pour ensuite le faire rayonner dans son espace horizontal, dans le lien aux autres.

4) Pour terminer de matérialiser cela Olivier nous a proposé ses compétences en tissage et la possibilité de créer une pomme de Toulaine nous a permis de lancer les amarres vers l'extérieur. Ainsi pour finir le séjour chacun fut invité à produire une pièce (écriture, terre, cordage, dessin) dans le but de l'offrir à quelqu'un d'autre, de préférence hors du groupe, remettant ainsi chacun dans sa trajectoire après un partage d'une belle et riche diversité.

La fantastique situation du lieu a permis à chacun, chacune de s'échapper sur le plateau d'Emparis ou dans le vallon du Pic de mas de la Grave, en équipe ou en solo au lever du jour, de se baigner aussi. La montagne comme nous l'aimons, avec beaucoup de liberté. Les musiciens, la comédienne chanteuse, ont ennobli une soirée festive autour d'un barbecue pour lequel, les hommes étaient partis à la chasse !

Un groupe aussi équilibré en hommes qu'en femmes, en âge 22- 86 ans. Que du bonheur partagé dans ce stage où les repas inventés par Marie nous ont conduit sur des recettes simples et créatives, bien pensées et saines permettant aux organismes de se mettre pleinement à disposition du mouvement et de la création.

Une joie d'avoir partagé toute cette richesse avec chacun !

En remerciant l'association pour son accueil et pour la possibilité d'accéder à un tel lieu, pratique (la grande salle) et d'une rare beauté!

Benoit LUX et Marie Le QUENVEN



# Rando, pêche et canyoning

( 28 juillet → 4 août)

Nous avons eu une semaine de soleil sans beaucoup de vent ce qui a décidé du rythme du séjour. Rando au refuge de l'Alpe, pêche au lac du Puy Vachier par le téléphérique pour les petits pieds ou par le sentier pour les avides d'efforts, canyoning tous âges de 6 ans à 62 ans dans le Gâ, le lac noir bien sûr, rando au refuge du fond du vallon, et pour couronner cette belle semaine le lac du Goléon le samedi.



Nous revenons, les yeux plein de soleil et d'étoiles dont quelques unes filantes, la peau halée, le cœur heureux et les mollets bien musclés.



En bouquet final, ces mots de feu d'artifice : Sky jo, ampoules au talon, croziflette, scrabble (il manque des lettres), treuil waouh, goûter petits et grands, sauterelle, pastille Vichy, spectacle, ronflements, rigolades, canadienne, tarot, vaisselle, lève têt, tarte aux myrtille, times up, tisane, après tisane, éboulement, jacusi du Gâ, code name, baskets lisses, fleurs des Alpes, hélico, pique nique, crème solaire.

Cécile Palmier



# Travaux et randos au Clot Raffin ( 4 → 11 août)



Lundi :

- Rangement atelier, il y en avait besoin, peut-être faudrait-il préciser qu'il faut remettre au même endroit ce que l'on a pris, « à tout bon entendeur ».
- Énigme résolue dans la cuisine pour le rebord de la fenêtre de gauche : nous nous posions la question de ce que ça pouvait cacher (tuyauterie...ou autre) et bien rien !!! donc maintenant endroit plat.



Mardi :

- Début de la lasure, première couche : porte extérieur grand dortoir et rampe d'accès, porte entrée, poteaux treuil, bas de toutes les fenêtres, lucarne petit dortoir...
- Début pose lambris sous pente dans le petit dortoir et pré-pose de la lucarne.
- Pose du boîtier clé treuil







Mercredi :

- Remplacement de la trappe escalier intérieur par une trappe « retard feu », vous pourrez remarquer la magnifique poignée dorée à la sortie de l'escalier !
- Lasure, deuxième couche et « coffre protecteur du treuil »



Jeudi :

- Fin de la lasure
- Fin de la pose lambris
- Changement et évacuation des vieilles bouteilles de gaz stockées depuis trop longtemps dans l'atelier !

Vendredi :

- Rangement chantier petit dortoir.

Michel Boulay



# Que de belles choses aux Rochas !

(4 → 11 août)

De belles ballades, de belles randonnées, de belles promenades, de belles équipées.

De belles pizzas, de belles lasagnes, de beaux desserts et de beaux plats.

Du bois de chauffage en veux-tu en voilà et plein de sciure séchées fissa.

De la musique, de la lecture, des rigolades, des jeux parfois.

Un vélo qui monte et puis qui redescend et des mots tordus pour rire tranquillement.

Du bon soleil, un bel orage et un spectacle : beaucoup d'émotions.

Philippe Dubrulle





# De la simplicité joyeuse au Clot Raffin (11 → 18 août)

## Les randonnées du séjour :

- le plateau d'emparis et le lac Lérié ; une variante pour le retour par le col du suchet
- départ du Lautaret vers le col d'Arsine, le lac de la douche et retour par le Casset
- le lac du Goléon
- depuis Villar d'Aréne : le lac du Pontet et l'Aiguillon
- depuis le Chazelet ,Les Claux et le Signal
- le Clot Raffin - les Rivets - le refuge du pic du Mas de la Grave



## Quelques commentaires

Merci pour ce séjour rassérénant. Loin de la fournaise, du bruit du monde, et des préoccupations, la nôtre et principale étant " qu'est-ce qu'on mange ce soir!!!!".

Donc un petit tour du monde des saveurs grâce aux cuisiniers créatifs que nous fûmes, inspirés par ce lieu magnifique.

Le glacier de la Meije a veillé sur nous, depuis le haut des cimes et s'est laissé admirer.

De belles discussions, des sujets multiples et variés ont animé nos repas et soirées.

Une belle énergie, et de la simplicité joyeuse.

A refaire !!!! Marie-Claire

Merci à vous pour cette belle semaine partagée - Gérard

un séjour qui m'a procuré tant de bons moments en paysages ensoleillés ou nuageux, en rencontres et dégustations partagées! - Annie-Claude



Merci pour ce séjour plein de couleurs et de chaleur. Grâce à vos succulents plats parfumés d'épices et de saveurs, j'ai voyagé en pays inconnus  
Je n'oublierai ces moments de plaisir.

À bientôt de vous retrouver sur d'autres aventures..... les Rochas peut être ?? -  
Patricia

### **Impressions d'une revenante.**

Se régaler d'un mafé,  
d'un dal bhat  
ou d'un chili sin carné  
au milieu d'écolos,  
dans une ambiance de partage  
et de solidarité,  
c'est rigolo.

Randonner bien accompagnée  
dans un cadre montagneux  
de toute beauté, c'est  
fabuleux.

Dans une ambiance de partage  
et de solidarité,  
on oublie son âge.

Découvrir le végétal,  
tel le chénopode  
ou épinard sauvage,  
dans une ambiance de partage  
et de solidarité  
c'est un régal.

Pour résumer  
ces 8 jours :  
plein les yeux,  
plein la tête,  
plein le cœur,  
que du bonheur !

Grand merci à tous.

Anne-Marie





# Semaine radieuse, ensoleillée et familiale (18 → 24 août)



Et voilà une semaine radieuse, ensoleillée et familiale, nous avons joué tranquille et local : des cache-caches dans le hameau, observation de la faune : une famille de hiboux moyens ducs (qui ont élu domicile chez le voisin), les marmottes et en face sur une piste, une grue-araignée, espèce que nous ne connaissons pas dans nos plaines d'Alsace...

Les enfants ont été servis en découvertes et en activités : roulés-boulés dans les prairies, acrobaties sur les barrières à bétails, cerceau aérien dans la grande salle, escalade improvisée pour remonter une cascade, et encore des bains frais dans le torrent. Les enfants retiennent aussi bien sûr le dortoir où les matelas ont servi pour faire des cabanes !

Le retour à la vraie vie a été raide ... :)

PS : si vous croisez FOFI, l'escargot adopté par Samuel, donnez lui un peu d'eau et de la salade, Samuel vous sera reconnaissant !

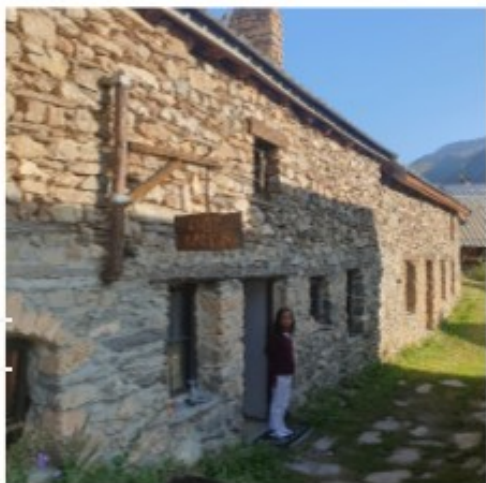


Blandine





## Témoignage de Lillois au Clot Raffin du 21 au 23 août :



Invités à rejoindre la grande sœur au Clot Raffin, notre objectif «Montagne et Ressourcement» pour ces vacances d'été ne pouvait pas mieux tomber avec ce projet.

Notre visite au Clot Raffin nous a beaucoup marquée. Ce chalet, au cœur de ce petit hameau, calme et paisible, semble

vivant dans ses murs et abrite une âme chaleureuse et conviviale.

Cette endroit, enrichie par toutes ces personnes qui en prennent soin, l'améliorent et le bonifient, nous a offert un grand confort, avec toutes les commodités nécessaires pour se sentir bien.



Nous avons beaucoup apprécié nos quelques jours dans ce chalet de montagne, avec cette vue splendide sur la Meije qui nous rappelle à chaque instant que nous sommes petits, face à cette grandeur, cette nature imposante.



Le chant des marmottes juste au-dessus, leurs silhouettes qui s'immobilisent au moindre bruit, voir les deux bébés hiboux moyen duc nicher chez les voisins, le temps magnifique, sans oublier les retrouvailles familiales, la cousinade, les rires, la balade dans la vallée, la baignade dans le torrent... nous avons savouré chaque instant!

Et nous y reviendrons avec grand plaisir!





# Deuxième séjour aux Rochas *en photos* (19 → 24 août)





# *Semaine à Erquy*

*(24 → 30 août)*

Une météo agréable nous a permis de sillonner la côte bretonne entre Pleneuf Val André et St Cast le Guildo.





# Les grandes vacances jusqu'au bout (25 → 30 août)

Depuis le temps qu'on en parle, nous avons profité des derniers jours des grandes vacances pour faire découvrir Clôt Raffin aux copains de la Drôme. Entre les envies de prendre l'air, d'observer les marmottes, de buller, de grimper ou de courir sur la montagne, tout le monde y a trouvé son compte !



Petit footing par là...  
Et aussi par là évidemment!  
Magnifique!

Découverte de la grimpe pour les enfants  
de 4 à 42 ans !



Randonnée avec  
les enfants. Bravo  
les petits  
randonneurs !!

Ze spot pour observer  
les marmottes en pleine  
journée ou à 8h en  
sandales et Pyjama

Nous l'avons vu!  
Mais nous ne sommes  
pas allés au Refuge de  
l'Aigle !



A bientôt!



## *Une nuit d'été aux Rochas* (27 août)

Nous avons passé une nuit avec deux de nos petits enfants pour leur faire découvrir la nuit en refuge. Le chalet est très bien entretenu et très agréable. Le lendemain, petite randonnée à Pré la Chaumette. Depuis les intempéries de l'hiver, ce refuge du CAF n'est plus accessible en 4\*4 et cela contraint les gardiens à ravitailler le refuge par hélico, des convois muletiers ou à dos d'homme ou de femme. Ce qui nous a donné l'occasion d'aider les gardiens en leur montant un peu de fourniture (pas lourde) dans notre sac.





# Découverte du Clot Raffin par nos amis randonneurs (8 → 13 septembre)

Dimanche, montée au Clot sous la pluie ; néanmoins le transfert des bagages et provisions se passe pour le mieux.

Lundi, nous retrouvons au Col du Lautaret nos amis, pour faire « le sentier des crevasses » : sentier très bien aménagé et sécurisé. Une petite pluie fine et intermittente nous accompagne.

Mardi, grand beau ! Un groupe monte jusqu'au Lac du Goléon , tandis que le reste de la troupe va découvrir la vue sur la Meije depuis l'Aiguillon et le lac du Pontet .

Mercredi, départ de Clot Raffin vers le fond de la vallée et retour par les beaux hameaux (bien restaurés) des Rivets.

Jeudi, beau mais le vent du nord s'est installé, 8 courageux montent en direction du plateau d'Emparis jusqu'au Lac Lérié et lac Noir. 2 autres amies partent visiter les hameaux de Valfroide et notamment le Puy Golèfre où elles rencontrent le couple qui a acheté la totalité des ruines !

Vendredi, départ sous des bourrasques de grésil ; est-ce déjà l'hiver qui frappe à notre porte ??

La Meije se dévoile toute saupoudrée et majestueuse ; c'est sûr nous reviendrons !!!!  
A la suite de nos 4 jours passés à Clos raffin, 2 amis de Gap, enthousiasmés par ce séjour ont pris leur adhésion.



Marie-Jeanne Bernard





Une première découverte de Clot  
Raffin.

Après en avoir beaucoup entendu  
parlé !

Quel beau site et la maison au top pour nous accueillir si nombreux.

Les balades sont nombreuses et on découvre le massif sous différents angles.

Et tous ensemble, on rit, on joue, on boit et on mange dans une super ambiance !

Merci aux organisateurs et à ce lieu magique...on reviendra !

Pascale





# Une semaine dans les Ardennes

(15 → 22 septembre)

Une semaine dans le Parc Naturel Régional des Ardennes du 15 au 22 septembre 2024.

Nous étions hébergés en pleine nature dans un grand gîte, ancienne maison de douaniers, prévu pour accueillir 15 à 20 personnes. Nous étions 5 !



Incroyable ! Il a fait très beau tous les jours, un temps idéal pour la randonnée.

Nous avons découvert une très belle région, très boisée avec de bons dénivelés, de magnifiques

points de vue sur la Meuse et ses méandres ainsi que sur son affluent la Semois. On peut aussi y découvrir des ardoisières, des endroits tourbeux appelés Riezes dans lesquels on peut disparaître... des zones marécageuses très fréquentées par les castors et bien d'autres choses encore.

A Charleville-Mézières nous avons marché sur les pas de Rimbaud à la découverte des fresques qui illustrent ses poèmes.

Le musée Rimbaud nous a permis de nous imprégner de ses écrits et de découvrir l'homme.

La place Ducale rappelle la place des Vosges (les deux architectes étaient frères) mais ici c'est la pierre jaune de Mons.



Nous avons visité le musée de la métallurgie à Bogny sur Meuse. La métallurgie a employé beaucoup de familles (hommes, femmes, enfants) et fait appel à une main d'œuvre étrangère surtout Algérienne dans les années 50.

On s'est "éclaté" en faisant un petit tour en Rosalie le long de la Meuse au soleil couchant.



Nous sommes partis à la recherche des " 4 fils Aymon" et de leur cheval-fée Bayard. Lisez cette légende du Moyen-Age.

Nous avons plusieurs fois franchi la frontière belge pour une randonnée, pour boire une bière, pour apprécier la simplicité et la bonne humeur des Wallons.



Enfin et ça sera le mot de la fin :

On a découvert que les gens "beuquaient" beaucoup dans les villages ...

Elisabeth et Gérard



# Fermeture hivernale au Clot Raffin (25 → 27 octobre)



La montagne a revêtu ses atours automnaux...



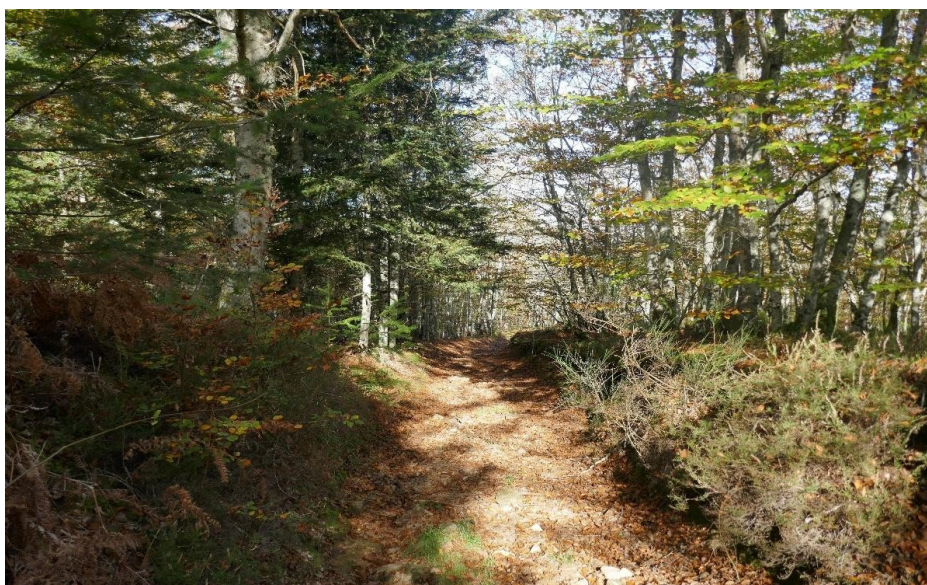
Une dernière visite des vaches



De quoi se réchauffer...Mon précieux...



# Week-end AG 2024 raconté par Marie-Pierre Drain



Vendredi 1<sup>er</sup> novembre au matin, nous commençons le week-end par une belle randonnée : « le Bois de Bizin », sous le soleil qui magnifie toutes les couleurs d'automne.



L'après-midi, pendant que certains visitent Vichy, nous continuons à marcher dans les montagnes de l'Allier, au plateau de la Verrière et ses tourbières au dessus de Saint-Nicolas-des-Biefs.





Samedi matin, il fait toujours aussi beau, nous partons pour le petit tour du Puy du Roc, au départ de Chatel en Montagne, dont nous admirons l'extérieur de la très belle église romane.



Même légèrement embrumés dans le fond, les panoramas sont impressionnants. Nous regagnons le village et ses rues pittoresques pour visiter l'église où Geneviève nous fera cadeau d'un Ave Maria. Sa voix et la parfaite acoustique de cette église en ont fait un très beau moment.





Le soleil s'est un peu caché l'après-midi mais le tour de lac de Saint-Clément est néanmoins une balade très agréable.



Samedi 16h, c'est le moment clé de ce week-end : l'AG, 49 présents, c'est un très bon cru ! Une présentation claire et dynamique, des administrateurs investis, des adhérents passionnés, et une relève assurée !



Un grand merci à tous les organisateurs pour ce week-end très réussi.

Marie-Pierre



# Les travaux pour 2025



## Côté Clot Raffin

La barrière en bas de la réception du treuil a été cassée et sera à réparer.

Des carreaux du sol du **grand dortoir** se désagrègent et se détachent. Il faudra réfléchir à un changement de revêtement, peut-être du linoleum.



Le carrelage de la **salle de bain du grand dortoir** est également à refaire car actuellement, il y a une fuite d'eau dans un des angles.

Dans le **petit dortoir**, à l'étage, dépose du plancher selon aménagement des couchages, bien sûr nous gardons les poutres, peut-être garder une partie coté fenêtre pour un couchage.

Au sol, garder le plancher actuel et pose d'un plancher type « dalle de plancher OSB ép18mm 1690x634mm », soit 11/12 dalles.

Sur la **terrasse**, remplacer les parasols (s'envolant au vent !) par une bâche de camouflage de 4x5m attachée au mur des sanitaires et sur 2 poteaux de 3m aux coins de la terrasse avec un système de câble.

Fenêtre gauche de la **cuisine** prévoir un cadre fixe avec double vitrage

Porte entrée (1,70m x 1,00m), prévoir un devis.

Protection canalisation eaux usées sous le chemin, reprise évacuation dans torrent.



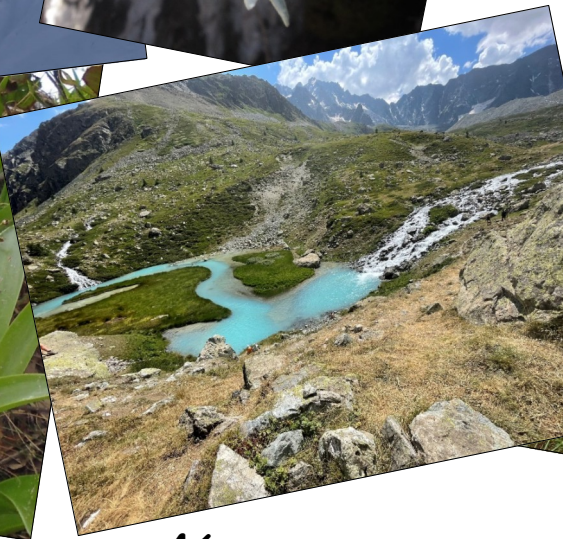
## Côté Rochas

- Séparation de l'atelier et du grand dortoir
- Supprimer les courants d'air dans le grand dortoir
- Finir la rénovation des poteaux du treuil
- Lasure
- Modification bloc sécurité par des panneaux normalisés photoluminescents
- Poêle salle voûtée (enlever habillage, ajouter des briques réfractaires...)





# Pêle-Mêle 2024







Une production Loisirs-Montagne

Conception et Mise en page : Valérie  
Chevalier

Diffusion par mail à  
tous les foyers d'adhérents des 3 dernières années.

Loisirs-Montagne, Association d'Intérêt  
Général

**Siège social**  
Le Clot Raffin - Le Chazelet 05320 La Grave  
<https://www.loisirs-montagne.fr>

**Contact**  
Florian Chevalier  
[president@loisirs-montagne.fr](mailto:president@loisirs-montagne.fr)